



NR. 02-03/2003

AVALEHT
SISUKORD
ESSEE
REISIKIRI
ARTIKLID
AASTA PUU
EUROOPA
HARULDUSED
EL KÜSIB
PANIN TÄHELE
TOIMETAJA VEERG
TÖÖJUHEND
TURVAS
INTERVJUU
KAITSEALA
SUMMARY 

Eesti Looduse
viktoriin

Eesti Looduse
fotovõistlus 2012

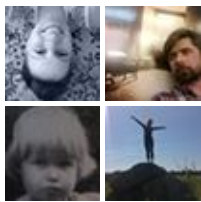
Leia meid Facebookist



**Eesti
Loodus**

Meeldib

4 026-le inimesele meeldib
Eesti Loodus.



Facebooki sotsilaadne

AIANDUS.EE

Eesti Mets



POPULAARTEADUSLIK AJAKIRI. ILMUB 1933. AASTAST

PANIN TÄHELE EL 02-03/2003

Rändavad jõesuudmed

Loode-Eesti rannikul võib näha omapärast loodusnähtust – jõesuudmete rändamist. Üldiselt oleme harjunud, et jõgede suudmed püsivad ikka ühe koha peal paigal. Nõva kandis aga võime saada üllatuse osaliseks, kui meie otsitud jõesuue igal aastal endale uue asukoha leiab. Vanade kaartide ja fotode abil saame jõesuudmete rändeid kaardistada ja neile seletusi leida.

Kõikjal lainetusele avatud randades liigub peen purdmaterjal piki rannajoont valdava tuulesuuna järgi [3]. Nii võib maailmakaardid leida jõgesid, mille suudmeosa kulgeb mitmekümne kilomeetri ulatuses mõnekümne või mõnesaja meetri kaugusel merest rööbiti rannajoonega just sellise setete edasikande tõttu. Setetesse mattumise tõttu nihkub suue järjest edasi. Sadamate ja laevatatavate jõgede suudmete puhastamine sinna kandunud liivast nõuab suuri kulutusi, eriti kui ehitiste rajamisel pole arvestatud meregeoloogide soovitusi.

Tugevad tormid võivad märkimisväärselt muuta suurte veekogude liivarandu. Intensiivsele murrutusele alluvast rannaosast ära kantavast liivast tekivad uued leetseljaked ja rannavallid, kasvavad maasääred ning ummistuvad jõesuudmed ja sadamad. Seda kõike võib tähele panna ka meie ulatuslikumates liivarandades Narva-Jõesuus, Klooga rannas, Keibu ja Nõva lahe ääres, Hiiumaal Tahkuna ja Kõpu poolsaarel, Saaremaal Harilaiul ja Järve rannas ning Pärnu lahe ääres ja Peipsi põhjarannikul [1, 4]. Suuremad muutused toimuvad eelkõige lainetusele avatud randades tugevate tormide ja kõrge ajuvee korral. Liiv kandub eriti intensiivselt edasi just nurga all randa jõudva lainetuse ja sellega kaasneva hoovuse mõjul [2]. Randa kaitseb lainemurrutuse eest merejää. Viimase aastakümne sooje vähese jääga talvesid on põhjustanud õhuvool läänest ning sellega kaasnenud tormid on varasemaga võrreldes meie randu tugevalt muutnud.

Loode-Eesti tuntuimad "rändajad" on Nõva maastikukaitsealal merre suubuvad Uuejõe, Veskiõje, Lepajõe ja Marga kraavi suudmed. Neist jõgedest suurim on soodest ja järvedest toituv Veskiõje, mille pikkus on kaksteist kilomeetrit ja valgala 31,6 ruutkilomeetrit. Joonistelt näeme, kuidas on aastate jooksul liikunud Uuejõe ja Veskiõje suudmed. Jõesuudmete muutumist aitavad uurida eri aegade kaardimaterjalid. Loode-Eesti jõesuudmete rännakud on taastuletatud isiklike kaardistuste, topograafiliste kaartide, orienteerumiskaartide ja ortofotode alusel (ortofoto on geomeetriliselt töödeldud aerofoto, mida saab kasutada samamoodi nagu topograafilisi plaane).

Jõesuudmed "rändavad" sageli korduvate suudme liivavalli taha sulgumiste järel. Eeldused on pehme liivane, ilma klibu, kivide või paekihita rand ja tugevad tormituuled, merevee tõus ja ka aeglane ranniku kerkimine, mis Loode-Eestis on ligi kolm

millimeetrit aastas. Jõed sulguvad enamasti mitme teguri – tugeva tuule, kõrge meretaseme ja nõrga jõevoolu kokkulangemise ajal ja see võib juhtuda mitu korda aastas. Loode-Eesti jõesuudmed sulguvad 1–2 meetri kõrguse liivavalli taha siis, kui puhub lääne-, loode-, põhja- või kirdetuul kiirusega vähemalt kakskümmend meetrit sekundis. Põua-aastal võib veevool jões katkeda mitmeks kuuks. Nende pisijõgede suue murrab tõkkest läbi suurvee mõjul või inimese abiga. Varasematel aegadel kasutasid suurevee ajastajad liivavalli läbi tekkinud

UUDISED

28/11/2012
Eesti Looduse
fotovõistluse lõpuõhtu

26/11/2012
Rahvuslind
suitsupääsuke sai
viiekümneks

05/10/2012
Kõige põletavam
probleem

09/07/2012
Rapsi pestitsiidid
hävitavad tolmeldajaid

26/06/2012
Ajalugu talletub oietolmus

26/06/2012
Ida-Viru kimalased
teaduse vankri ees

22/05/2012
Käsmu kontserdipiletite
võitjad!

- Vaata arhiivi -

Telli Loodusajakirja
e-ajakiri Uudistaja

Loe Uudistajat

E-posti aadress:

Liitun: Lahkun:

Kinnita



aegade kaevasio veevooi paisutavaid liivavahe iabi taumeneq, kelle karja- ja heinamaad olid jäänud vee alla. Nüüd on see tihti suvitajate meelelahutus. Kõrge meretaseme korral see aga alati ei õnnestugi.

1.

Kivistik, Arne 1998. Kutsuv rand ja nõmm Eesti loodenugas. – Eesti Loodus 49 (5/6): 252–254.

2.

Martin, Ena 1989. Mis toimub mererannal? – Eesti Loodus 40 (2): 87–90.

3. Орвику, Каарел 1974. Морские берега Эстонии, Таллин.
3.

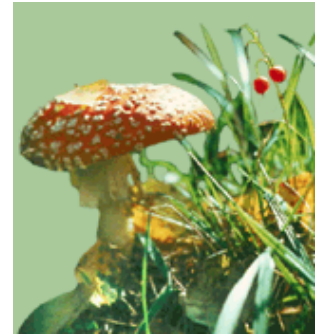
Tavast, Elvi; Raukas, Anto 1991. Tormikahjustused Peipsi põhjarannikul. – Eesti Loodus 42 (1/2): 38–41.

Arne Kivistik (1933) on orienteeruja, praegu õpetab ja edendab orienteerumist Läänemaal.



1811451 OK

Arne Kivistik



 Eesti Loodus